

# Aula 6

## APRESENTAÇÃO ORAL DA PESQUISA

### **META**

Explicitar as principais orientações para apresentação oral do projeto de pesquisa.

### **OBJETIVOS**

Ao final desta aula, o aluno deverá:

Apresentar a organização dos slides: ordem, organização dos conteúdos, tamanho da fonte, cores e animações;

Mostrar como proceder no momento da apresentação: postura, uso do data show e outros.

### **PRÉ-REQUISITOS**

Ter o projeto de pesquisa ou a pesquisa finalizada;

Saber os principais elementos de um projeto de pesquisa.

### **OBSERVAÇÃO**

As informações nessa aula são algumas orientações. Não existem normas referentes à construção de slides e posturas.

**Assicleide da Silva Brito**  
**Hélio Magno Nascimento dos Santos**

### INTRODUÇÃO

As apresentações orais fazem parte da vida acadêmica e em muitas profissões são recorrentes ao longo da carreira. Por isso, é importante aprender como fazer uma boa apresentação.

A apresentação oral do trabalho acadêmico, projeto ou pesquisa é um momento importante para o pesquisador, acadêmico ou professor, pois representa a explicitação, ao público, das suas ideias, conceitos, teorias, reflexões realizadas em sua investigação. Por isso, é necessário estar bem preparado para este momento.

É importante preparar o conteúdo da apresentação e planejar seu roteiro. Deve-se respeitar o tempo de duração estabelecido pela instituição, ser claro e objetivo para os ouvintes. Assim, nessa aula são explicitadas algumas orientações para esse momento importante: a apresentação da sua pesquisa.



(Fonte: <http://noticias.universia.pt>).

### APRESENTAÇÃO DOS SLIDES

A organização das informações do seu projeto de pesquisa nos slides do Powerpoint® devem estar estruturadas a partir da sequência dos tópicos da sua pesquisa. A quantidade de slides vai depender do tempo da apresentação oral. Na maioria das apresentações o acadêmico tem de 15 a 20 minutos para fazer a defesa da sua pesquisa para a banca de professores. Assim, sugere-se que a apresentação tenha de 15 a 20 slides no máximo. Como esse tempo é limitado para exposição de todas as discussões da sua pesquisa, é importante organizar as principais ideias como: a apresentação da pesquisa com seus objetivos, importância da realização do estudo, o desenvolvimento da pesquisa (metodologia), seus principais resultados,

considerações até o momento e as referências. Os demais pontos da pesquisa podem ser discutidos no final da apresentação, a partir dos questionamentos dos professores da banca e/ou do público presente na sessão.

## QUAIS TÓPICOS DEVEM SER APRESENTADOS?

- a) Título da pesquisa;
- b) Introdução: apresentar o tema da pesquisa, a importância da sua realização no contexto social e científico e os estudos que a fundamentam, citando alguns autores;
- c) Aspectos metodológicos: destacar brevemente como a pesquisa foi desenvolvida, qual o tipo de pesquisa, o método, os principais instrumentos de investigação e o público estudado;
- d) Resultados: apresentar os principais resultados da sua pesquisa. Resumir os dados com a utilização dos gráficos, tabelas, quadros e/ou ilustrações, pois ajuda os ouvintes a terem um panorama geral dos seus resultados. Utilizar o mínimo de texto, apenas quando queira destacar uma fala ou citação.
- e) Considerações: recomenda-se retomar o problema de pesquisa a fim de explicar as compreensões alcançadas em sua realização. Se a pesquisa ainda estiver em continuidade, pode-se apresentar as próximas questões a serem investigadas em oportunidades futuras.
- f) Referências: destacar as principais referências do texto.

Para a realização de uma boa apresentação é necessário estudá-la, pois compreender o conteúdo é fundamental para se sentir confortável e seguro perante o público. Faça um pequeno resumo e anotações dos pontos relevantes em uma folha, pois, dessa forma, poderá organizar suas ideias e os pontos para a sequência da apresentação. Não deixe tudo para a última hora. Por isso, estude antes a apresentação e depois descanse, para estar bem no dia da defesa.

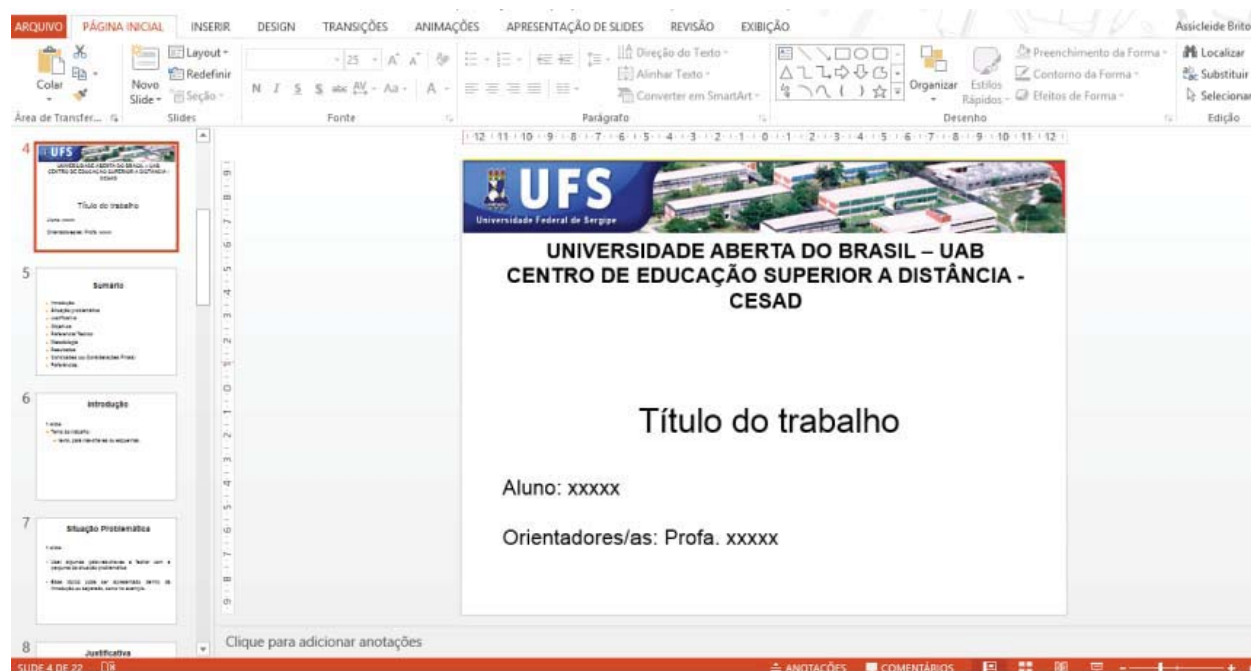
No momento da apresentação, não leia em público todas as informações presentes no dispositivo, ou seja, as informações presentes no PowerPoint® não devem ser lidas integralmente; lembre-se que esse recurso serve apenas para ajudar na orientação das ideias. Por isso, não crie slides com demasiada informação.

Após a apresentação da pesquisa, os professores que compõem a banca fazem suas observações, dando seus pareceres em relação ao trabalho. Após a fala dos professores convidados, o acadêmico tem um breve tempo para responder aos questionamentos e destacar seus esclarecimentos referentes às observações apresentadas.

## COMO ORGANIZAR OS SLIDES DE APRESENTAÇÃO?

Outro aspecto importante é a fonte: seu tamanho e cor nos slides. É ideal que os slides tenham cores claras, que seu fundo seja branco e as letras

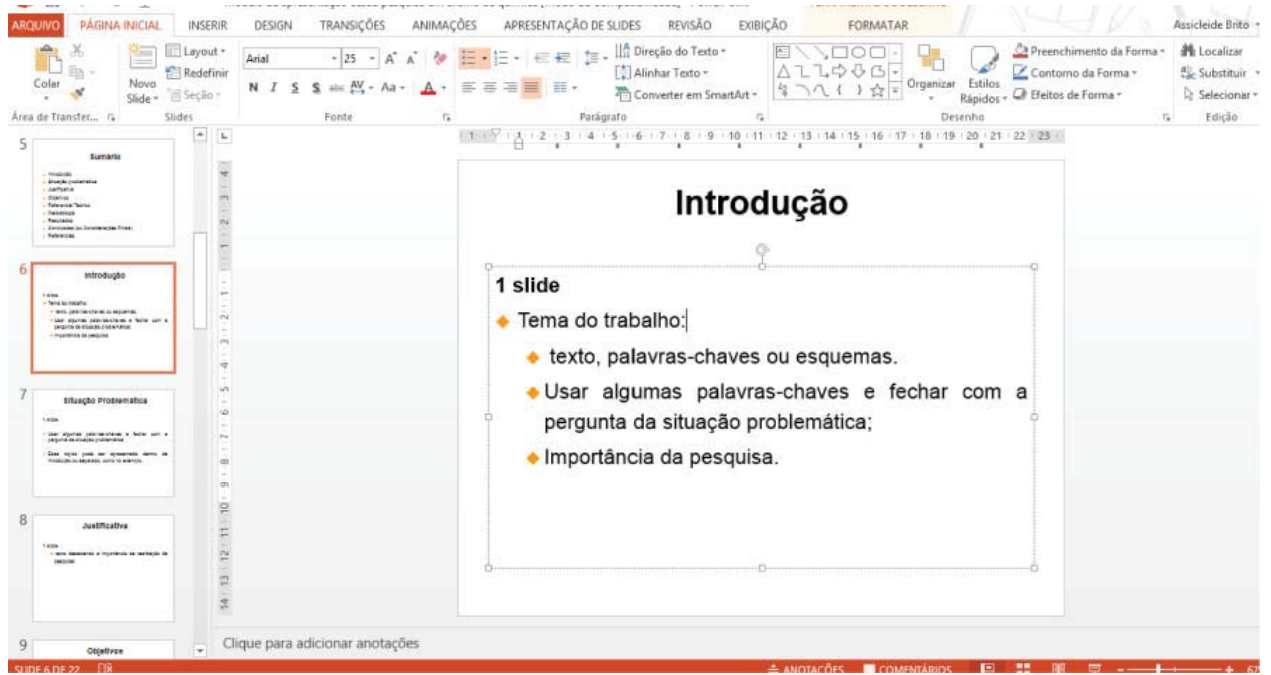
em tom mais escuro, de preferência na cor preta. Em relação ao tipo de letra, normalmente utiliza-se Arial ou Times New Roman e o tamanho da fonte pode variar de acordo com as informações. No primeiro slide apresenta-se a instituição, o título do trabalho e autores, conforme Figura 1, abaixo. As informações referentes à instituição podem estar no tamanho de 25 a 30, assim como as informações dos autores. E o título do trabalho, sugere-se tamanho 40 para as fontes citadas acima. Também é importante a numeração das folhas dos slides, pois no momento da apresentação essa numeração ajudará a saber a quantidade e em qual slide você se encontra na apresentação.



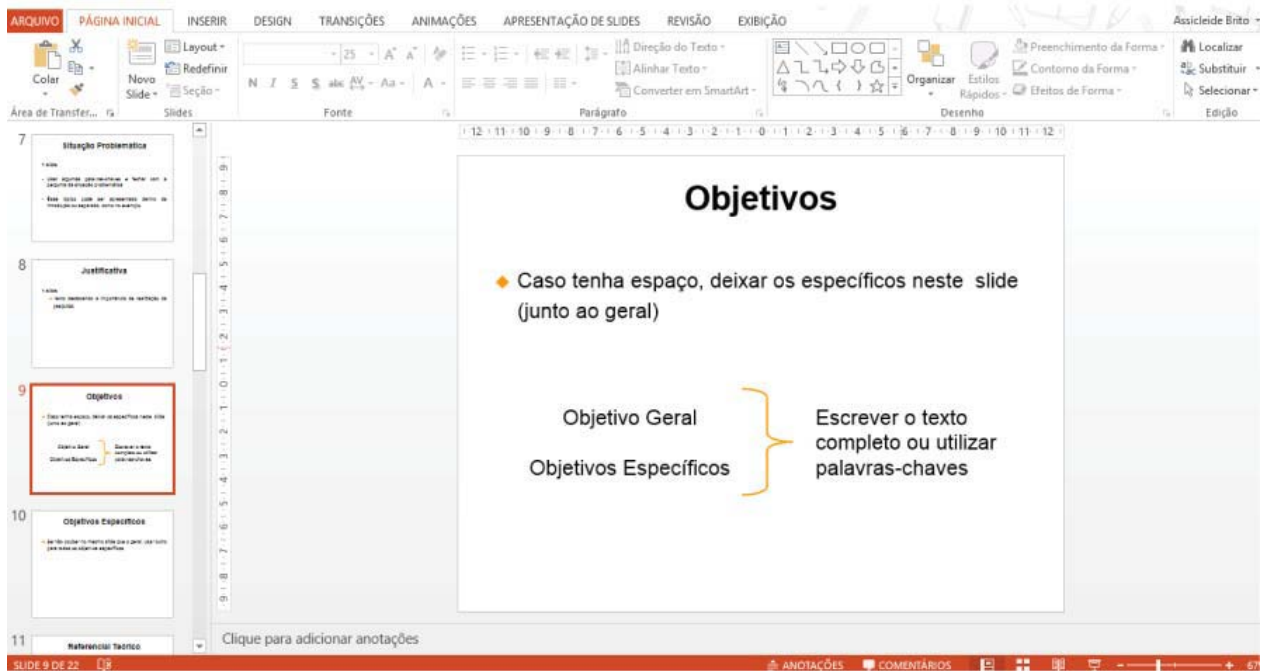
(Figura 1: Modelo de apresentação no PowerPoint – slide tema).

Nos demais slides deve-se apresentar os tópicos citados acima: introdução, objetivos, metodologia, resultados, considerações finais e referências. O tamanho da fonte dos subtítulos varia de 35 a 40 e o corpo do texto, sugere-se, com tamanho da fonte 25. Esses tamanhos de fonte podem variar, mas cuidado para não deixar o texto com o tamanho da letra ilegível no momento da apresentação.

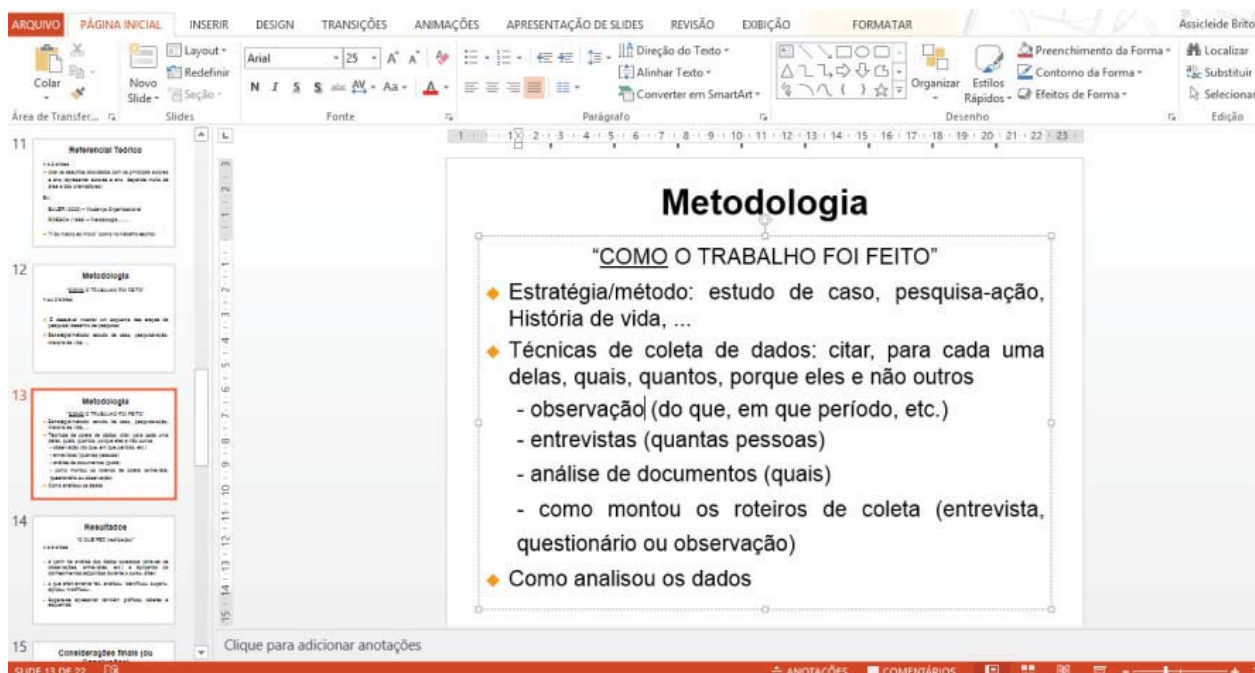
Segue modelo ilustrativo abaixo:



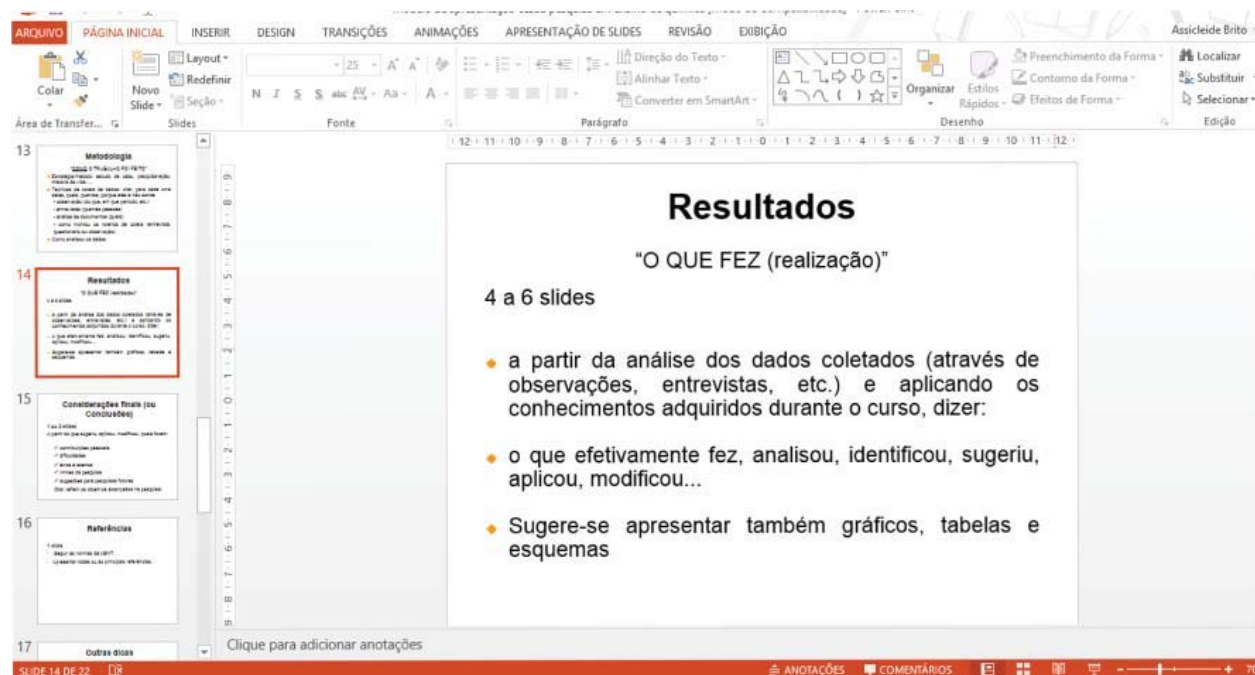
(Figura 2: Modelo de apresentação no PowerPoint – slide introdução).



(Figura 3: Modelo de apresentação no PowerPoint – slide objetivos).



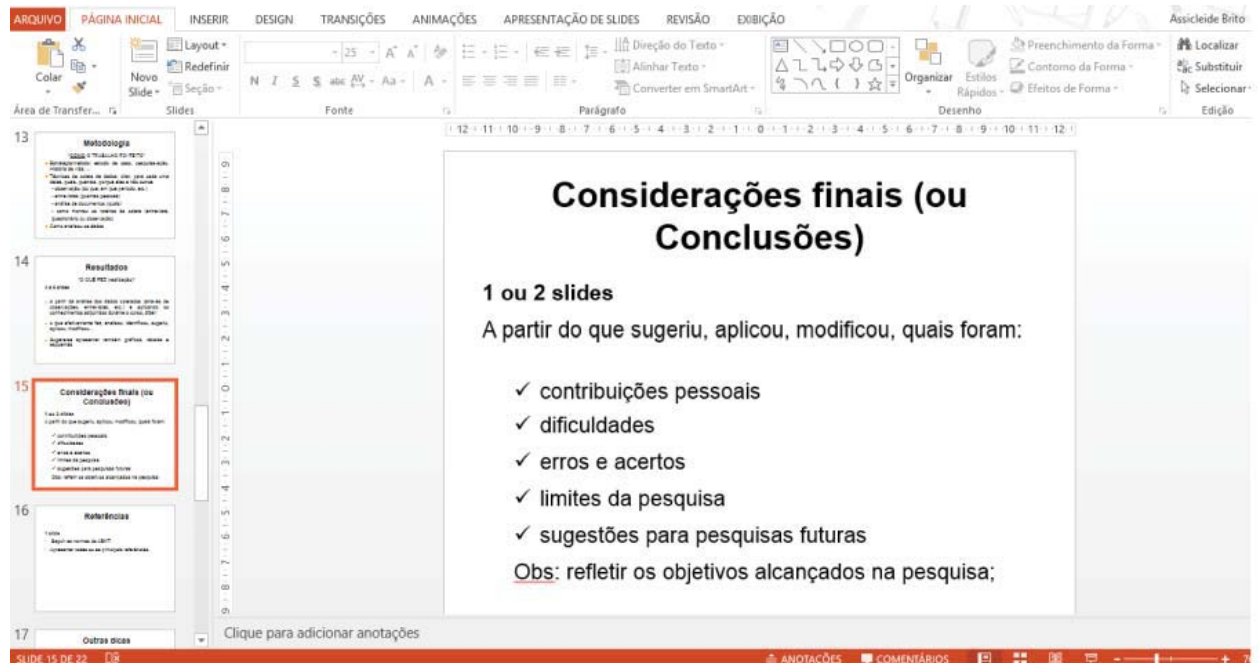
(Figura 4: Modelo de apresentação no PowerPoint – slide metodologia).



(Figura 5: Modelo de apresentação no PowerPoint – slide resultados).



Na apresentação dos resultados procure usar esquemas, gráficos, tabelas, quadro e/ou ilustrações que ajudem a melhor assimilação dos dados. Apenas usar animações quando elas auxiliarem na explicação das informações no slide. As discussões desses dados podem ser feitas oralmente.



(Figura 6: Modelo de apresentação no PowerPoint – *slide* conclusão)

Após apresentar todos os elementos da pesquisa, sugere-se explicitar as referências presentes na pesquisa e encerrar nesse slide das referências, deixando disponível para que as pessoas, banca ou demais tenham acesso aos autores que fundamentaram seu trabalho.

No momento da apresentação, procure ser natural, no deslocamento do corpo até o computador, e utilizar “frases de ligação” entre um slide e outro para ajudar na comunicação das ideias. Procure não utilizar roupas ou empregar gestos exagerados ou inadequados, de modo que possam chamar mais a atenção do que o conteúdo apresentado. Encare o nervosismo e a ansiedade como uma condição natural. Mesmo o mais experiente palestrante fica nervoso ao ser submetido a uma avaliação.

Em relação aos questionamentos, responda sempre com educação e respeito, não procure medir forças com o avaliador. As perguntas não indicam necessariamente que algo está errado no trabalho; o aluno pode argumentar na defesa do seu trabalho e para isso é importante o mesmo ter conhecimento sobre sua pesquisa e o tema investigado.

## RECOMENDAÇÕES FINAIS

Esteja preparado para a apresentação do trabalho. Por isso, realize antes da apresentação alguns ensaios para controlar o tempo, os termos e posturas na apresentação. Além disso, esteja preparado para eventuais adversidades (falta de energia, falta de computador e outros). Tenha o material sempre à mão e salvo em vários dispositivos eletrônicos.



### ATIVIDADES

Em uma folha deverá fazer um resumo da sua apresentação, destacando os principais tópicos e ideias da pesquisa.

Preparar a apresentação da sua pesquisa no PowerPoint® conforme as orientações citadas nessa aula.



### AUTOAVALIAÇÃO

Fazer o estudo dos conteúdos da pesquisa e ensaiar o tempo de apresentação.

## REFERÊNCIAS

BOGDAN, R. C.; BILKEN, S. K. **Investigação Qualitativa em Educação: uma introdução à teoria e aos métodos.** Porto: Porto Editora, LDA, 1994.  
LUDKE, M.; ANDRÉ, M. E. D. A. **Pesquisa em Educação: abordagens qualitativas.** São Paulo: EPU, 1986.