

# Aula 10

## PRACTICANDO LAS ÁREAS GEOLECTALES

### **META**

Practicar los conocimientos adquiridos sobre las áreas geolectales en su totalidad.

### **OBJETIVOS**

Al final de esta clase el alumno deberá ser capaz de:  
Reconocer las áreas geolectales a partir de sus principales características.

### **REQUISITOS PREVIOS**

Todos los contenidos fonéticos, fonológicos, léxicos, gramaticales y estructurales de la lengua española conocidos hasta el momento.

**Andrés Alberto Soto Tello**  
**Carlos Augusto Santos Vieira**  
**Alexandro Rodrigues Cajé**  
**Jerlas Matos de Oliveira**  
**Sandro Marcío Drumond Alves.**

### INTRODUCCIÓN

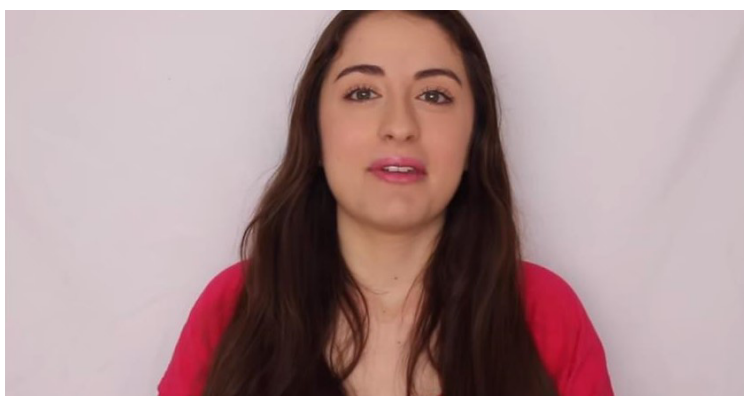
En esta clase vamos a practicar todo lo que aprendimos sobre las ocho áreas geolectales del mundo hispánico, según la propuesta de Moreno Fernández (2000, 2009). A partir de propuestas de ejercicios de reconocimientos y descripción vamos a poner en marcha las teorías que vimos a lo largo de nuestro curso. ¿Vamos a empezar?



Para empezar nuestras actividades, vamos a ver unos videos.



Imitando acentos latinos. Disponible en: <https://www.youtube.com/watch?v=n8b00Qmksz0>



Imitando acentos. Disponible en: <https://www.youtube.com/watch?v=-swI4S-FezfA>



Mi amiga imita 20 acentos diferentes. Disponible en: <https://www.youtube.com/watch?v=2qQKtaSPxOY>

Tras asistir los vídeos, responde las preguntas en el AVA:

- 1) ¿De qué tratan los 03 vídeos vistos?
- 2) Por lo que has estudiado, ¿crees que las imitaciones de los acentos son buenas? Justifica tu respuesta.
- 3) De los tres vídeos, ¿cuál de ellos crees que es lo mejor? Justifica tu respuesta.
- 4) De todos los acentos imitados, ¿Cuáles crees que son más fáciles de imitar? Justifica tu respuesta.
- 5) De todos los acentos imitados, ¿Cuáles crees que son más difíciles de imitar? Justifica tu respuesta.
- 6) ¿Crees que es posible aprender a hablar bien el español imitando los acentos? Justifica tu respuesta.



Asiste el vídeo siguiente y responde las preguntas en el AVA:



Famosos hablando español. (Disponible en: <https://www.youtube.com/watch?v=KWAA67TBB6c>)

- 1) ¿Quiénes son los famosos que aparecen en el vídeo?
- 2) ¿Eres capaz de apuntar algunas dificultades de pronunciación que aparecieron en el habla de algunos de los famosos? Vamos a ver:

FAMOSOS	DIFICULTADES PERCIBIDAS
MADONNA	
KATY PERRY	
NOVAK DJIKOVIC	
PINK	

- 3) ¿A qué factores atribuyes los problemas de pronunciación de los famosos en el vídeo? Explica tu respuesta.
- 4) ¿Crees que las mismas dificultades presentadas por ellos serían las que tenemos los brasileños cuando hablamos español? Justifica tu respuesta.



Asiste los vídeos y después contesta las preguntas.



Famosos brasileños hablando español. Disponible en: <https://www.youtube.com/watch?v=wIznB69-uI>

- 1) Si tuvieras que clasificar en un área geolectal el español de Ivete Sangalo y Jô Soares, ¿dónde los pondrías? Justifica tu respuesta con base en Moreno Fernández (2000, 2010).
- 2) ¿Hay algún artista del vídeo que no produce seseo? Justifica tu respuesta.
- 3) ¿Cuáles son los famosos que crees que atienden bien la producción oral del español? Justifica tu respuesta.

- 5) ¿A qué factores atribuyes los problemas de pronunciación de los famosos en el vídeo? Explica tu respuesta.
- 4) ¿Crees que la mayoría de los artistas del vídeo habla con modelos de áreas geolectales de la península o de América? Justifica tu respuesta con base en las características que aprendiste con Moreno Fernández (2000, 2010).



¿Vamos a cómo te sales en imitaciones?

- 1) Graba un audio imitando a cada una de las producciones de las áreas geolectales del español y envía para el AVA.
- 2) De todas las áreas, ¿Te identificas más con cuál de ellas? Justifica tu respuesta.



Para finalizar nuestras actividades, vete a youtube y selecciona un vídeo de alguien hablando español y haz el siguiente:

- 1) Envía por el AVA en enlace del vídeo;
- 2) Describe rápidamente sobre qué trata el vídeo que has seleccionado;
- 3) Apunta a qué área geolectal pertenece el vídeo;
- 4) Explica, con base en los rasgos específicos que has aprendido, cómo aparecen algunos de ellos en la producción oral del hablante del vídeo.

## CONCLUSIÓN

Al fin de nuestro curso vimos una serie de rasgos de pronunciación, de gramática y de léxico que son específicos en cada lugar del mundo en que se habla español como lengua materna. En este curso, nos centramos solamente en los aspectos fonéticos y fonológicos del español pero es evidente que las características específicas de cada área geolectal también se hacen presentes en nivel morfológico, sintáctico, discursivo y lexical.



### RESUMEN

En esta clase nosotros practicamos por medio de ejercicios los conocimientos adquiridos sobre las áreas geolectales del español. Volvemos a ver sus principales características fonéticas y fonológicas. De este modo articulado, aprendimos que el español, aunque tomado en su totalidad en el mundo, presenta modalidades que llevan en cuenta los contactos históricos y lingüísticos de cada región donde se impone como lengua materna.



### AUTOEVALUACIÓN

¿Al final de esta clase soy capaz de reconocer las características de las áreas geolectales?

¿Necesito buscar más informaciones sobre el asunto?

### REFERENCIA

FERNÁNDEZ, J.G. **Fonética para profesores de español: de la teoría a la práctica**. Madrid: Arco libros, 2007.

MORENO FERNÁNDEZ, F. **Qué español enseñar**. Madrid: Arco libros, 2000.

MORENO FERNÁNDEZ, F. **La lengua española en su geografía**. Madrid: Arco libros, 2009.

POCH-OLIVÉ, D. **Fonética para aprender español: pronunciación**. Madrid: Edinumen, 1999.

QUILIS, A. **Principios de fonología y fonética españolas**. Madrid: Arco libros, 2003.